

Informe Contundentes\_

06 / 11

---

Informe sobre los resultados de los votos emitidos por los visitantes a la exposicion CONTUNDENTES de Jacqueline Bonacic-Doric (YAKY)



José Antonio Mondragón



A Guillermo



ÍNDICE

Índice .....	2
Introducción .....	4
Metodología de trabajo .....	5
Resultados del recuento .....	8
Conclusiones .....	15
Anexo 1. Obras presentadas en la exposición .....	16
Anexo 2. Entrevista a Jacqueline Bonacic-Doric, por Tomasz Dukanovich ...	21



## INTRODUCCIÓN

El SIDA consiste en la incapacidad del sistema inmunitario para hacer frente a las infecciones y otros procesos patológicos, y se desarrolla cuando el nivel de LINFOCITOS D TD4 desciende por debajo de 200 células por mililitro de sangre.

Los resultados de estudios posteriores de sueros almacenados en bancos de sangre, descubrieron que en grupos humanos aislados de África Central ya había casos de personas infectadas con el Virus de Inmunodeficiencia Humana, en la década de los cincuenta.

../..

Pensar en SIDA es pensar en hombres homosexuales. Así es el prejuicio.

Planteamos esta muestra como una invitación a ejercer prejuicios sin temor. Queremos invitar a los asistentes a catalogar cada una de las obras de la serie CONTUNDENTES de Jacqueline Bonacic-Doric a que emitan un juicio basado en su intuición.

Cada una de las obras representa personajes populares -algunos de ellos ilustres- de nuestro tiempo. Todos ellos han fallecido en los tiempos en los que el SIDA existía, aunque no hubiera sido filiado en ese tiempo. Cualquiera hubiera podido morir a causa del VIH o ser portador de él.

Cuando contemplamos la imagen de una persona infectada -especialmente en una fase avanzada- los estigmas captan toda nuestra atención. Y rápidamente confirmamos la veracidad de la noticia o del pie de foto: tiene SIDA.



Nos gustaría ofreceros la posibilidad de emitir ese juicio en cada uno de los personajes que aparecen retratados por Jacqueline Bonacic-Doric. Los asistentes deberán pronunciarse y realizar una votación –secreta- sobre el estado de cada uno de los personajes, atribuyéndoles un status sin saber si es real.

#### **METODOLOGÍA DE TRABAJO**

Durante los días en que tuvo lugar la exposición, se dispusieron carteles con el siguiente texto:

*VISITANTE:*

*TOMA PAPELETAS Y EJERCE TU PREJUICIO **LIBRE Y SECRETAMENTE***

*El SIDA consiste en la incapacidad del sistema inmunitario para hacer frente a las infecciones y otros procesos patológicos, y se desarrolla cuando el nivel de LINFOCITOS D TD4 desciende por debajo de 200 células por mililitro de sangre.*

*El primer caso SIDA aparece en los años 50. Desde entonces, treinta y cinco millones de personas han sido infectadas y veinticinco han fallecido por esta enfermedad.*

*Pensar en SIDA es pensar en hombres homosexuales. Así es el prejuicio.*

*Planteamos esta muestra como una invitación a ejercer prejuicios sin temor. Queremos invitar a los asistentes a catalogar cada una de las obras de la serie CONTUNDENTES de Jacqueline Bonacic-Doric a que emitan un juicio basado en su intuición.*



En el lugar de la exposición se ofrecían las obras y debajo de cada una de ellas, una urna de color, con el fin de que cada visitante depositara sus papeletas en la misma. Había papeletas para los visitantes, tanto de "sí" como de "no" a la entrada de la sala, junto al texto que hemos reseñado.



Presidiendo la sala, y sin urna –puesto que no debía emitirse voto sobre su persona- se encontraba una obra que representaba la figura de Elisabeth Taylor, en calidad de embajadora del SIDA en el mundo.



### RESULTADOS DEL RECUENTO

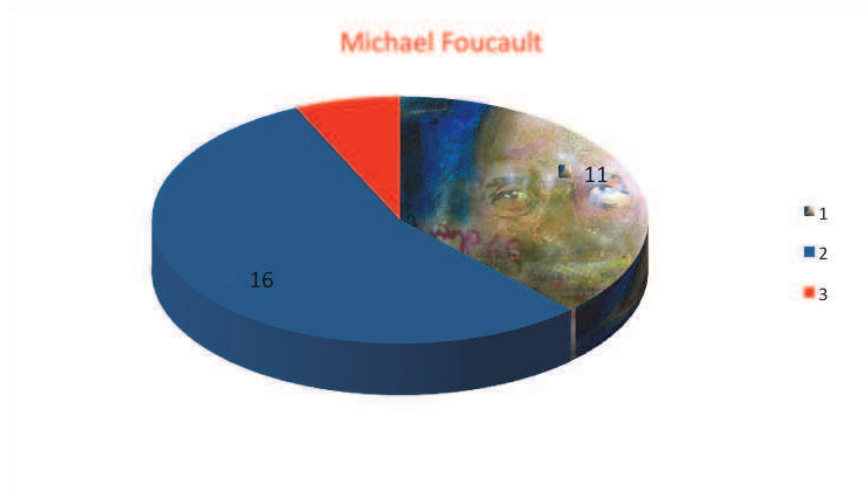
En primer lugar, debemos decir que el número total de personas que votaron fue de 29. No se han obtenido otros datos sobre los votantes, puesto que, como hemos indicado, se trataba de una votación secreta.

El número de votos totales fueron 319.

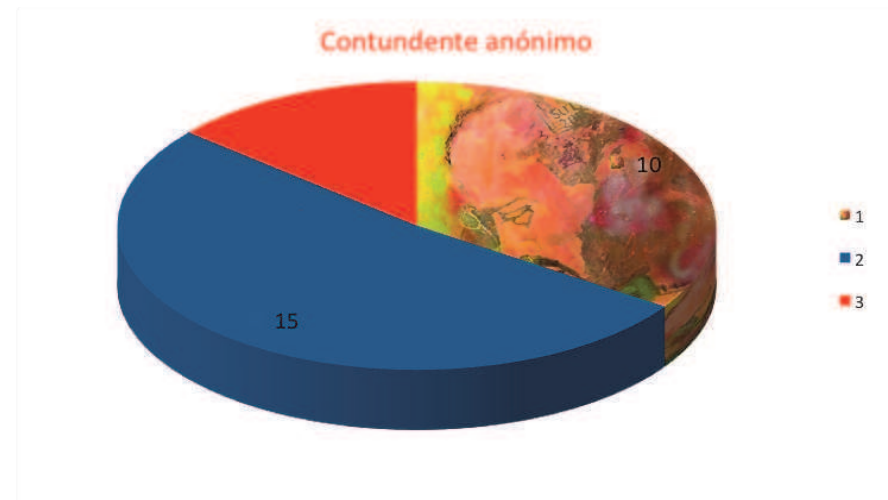
La frecuencia de votos para cada uno de los personajes fueron las siguientes:

NOMBRE	SI	NO	ABSTENCIONES	TOTAL
Michael Foucault	11	16	2	29
Anonimo	10	15	4	29
Harris Glenn Milstead (Divine)	11	17	1	29
Rock Hudson	14	14	1	29
Keith Haring	19	8	2	29
Freddy Mercury	27	1	1	29
Klaus Nomi	25	3	1	29
Tina Chow	7	20	2	29
Valsav Nijinsky	10	13	6	29
Andy Warhol	10	19	0	29
Rudolf Nureyev	15	14	0	29
	159	140	20	319

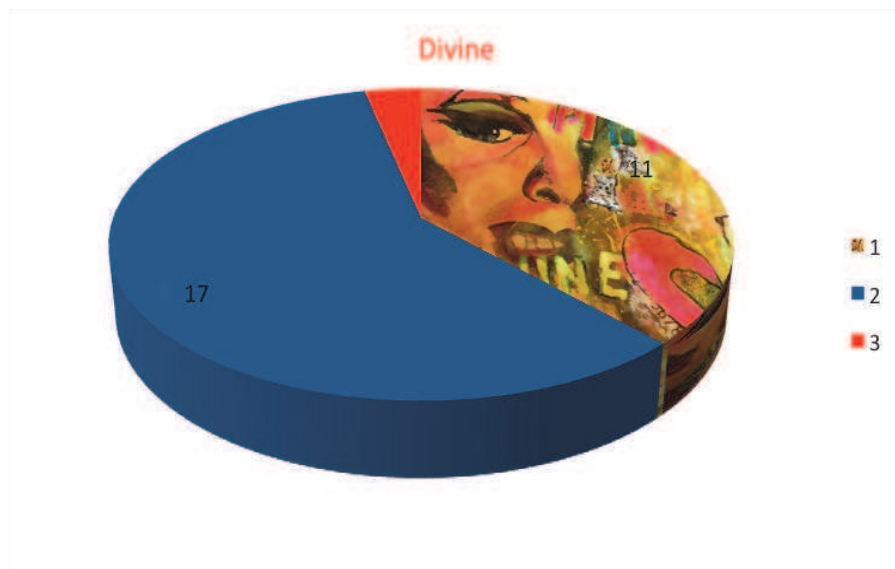




Michael Foucault obtiene una mayoría de votos que expresan "no" (16).

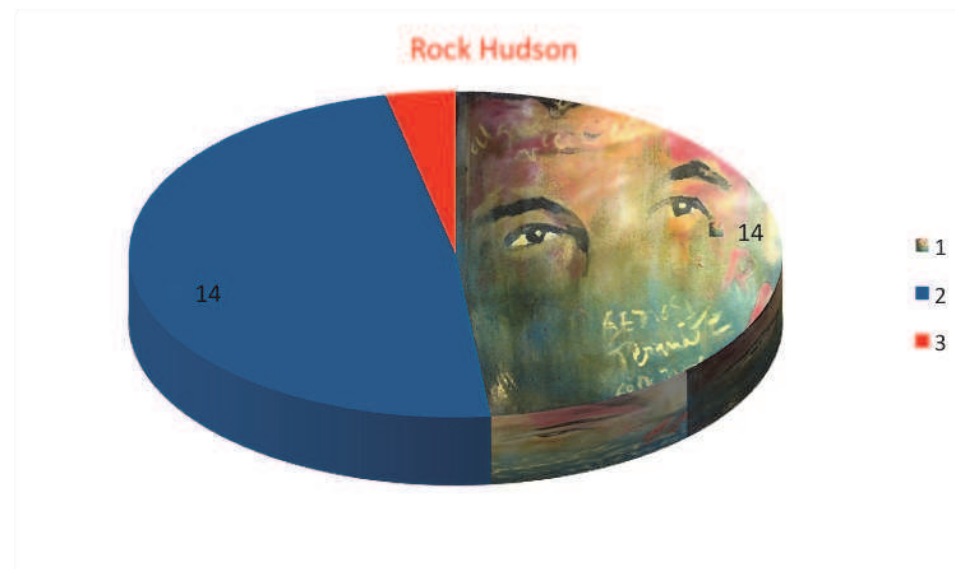


El Contundente anónimo ha sido una de las obras que más abstenciones ha obtenido (4), únicamente superada por las asignadas a V. Nijinsky, quizá uno de los personajes menos conocido de la muestra. Quizá, la falta de información sobre la persona. En todo caso, la decisión del improvisado jurado ha sido darle un "no".

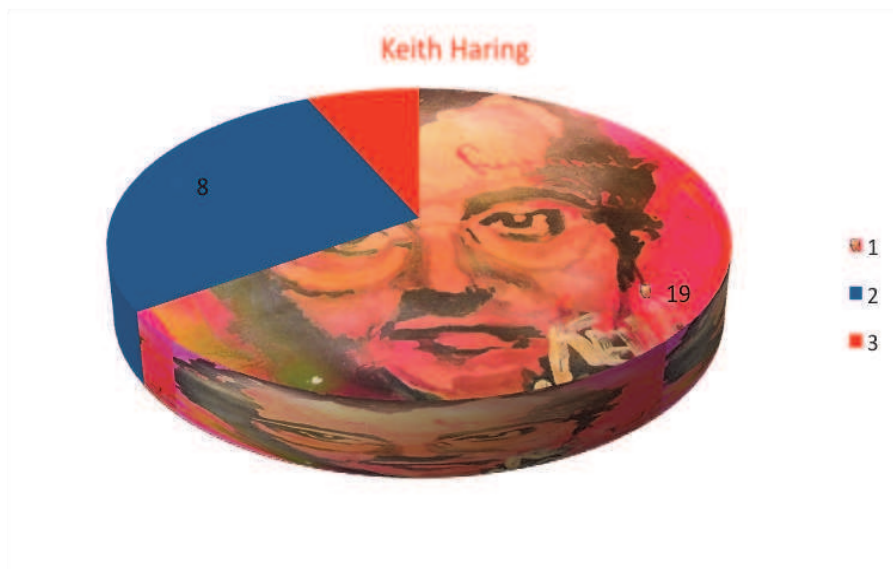


Divine sale ileso de la experiencia, obteniendo una mayoría de 17 puntos en el “no”, frente a 11 puntos para “si”.

A pesar de sus apariciones como el excéntrico Divine, poco sabemos sobre los hábitos sexuales de Harris Glenn Milstead.



Rock Hudson, fallecido públicamente a consecuencia de enfermedades oportunistas derivadas del contagio con VIH es salvado por la mitad de los votantes.

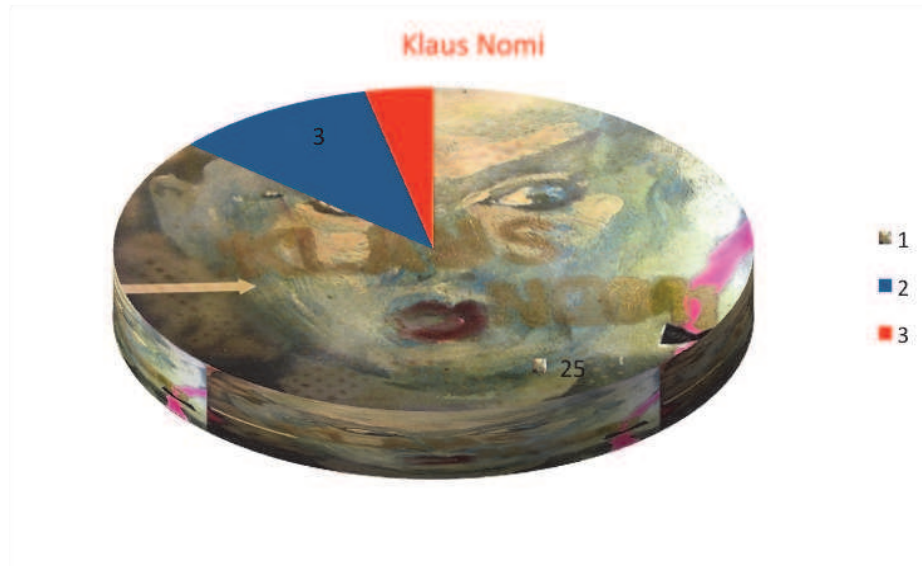


A pesar de que la sexualidad de Haring no ha sido un hecho especialmente aireado en los medios de comunicación, la mayor parte de los votantes supone que está contagiado por el virus del SIDA:

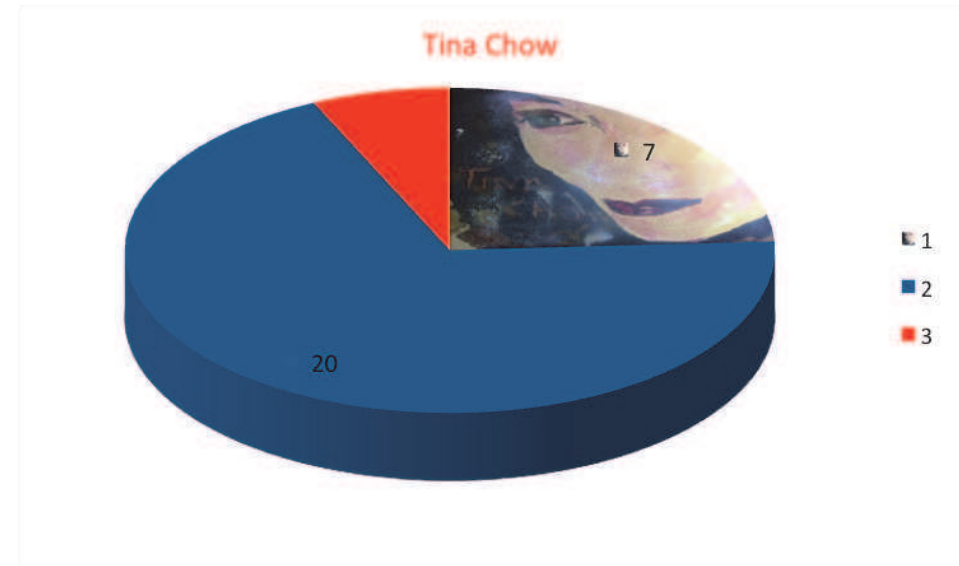


Freddy Mercury es el personaje más unánimemente votado como enfermo de SIDA. Un total de 27 personas opinan que padecía la enfermedad.

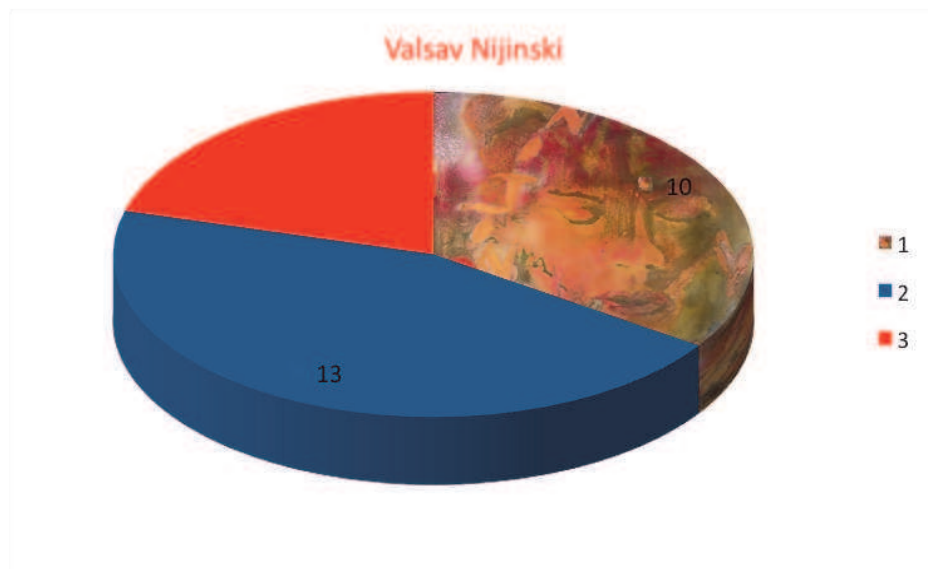
Evidentemente, la información de la que disponemos nos dificulta significativamente emitir un prejuicio "sin contagio".



Klaus Nomi es el segundo personaje más condenado por el público asistente. Tan sólo tres votantes le eximen de estar contagiado.

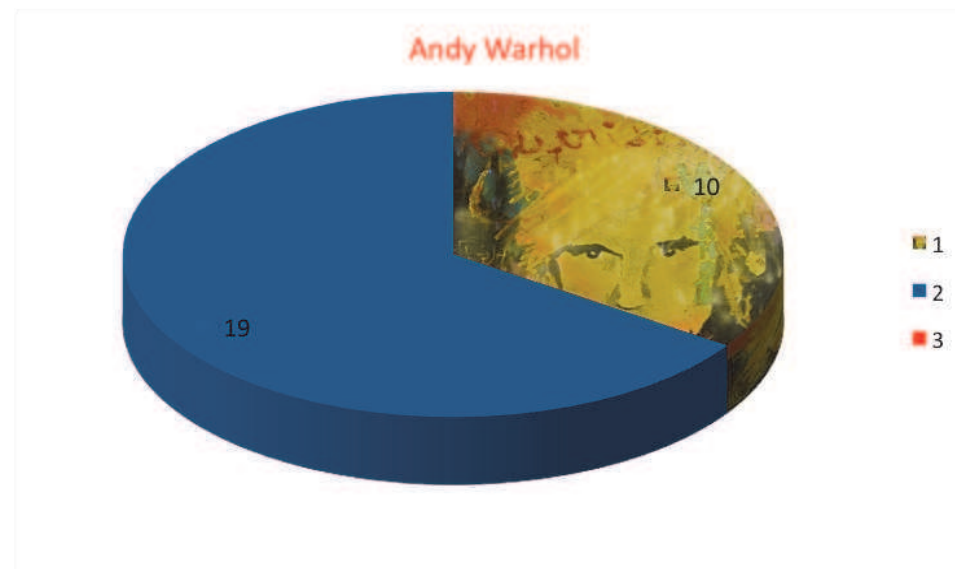


La única mujer sometida a la consulta de los asistentes resulta "salvada" de manera mayoritaria. Resulta ser el personaje que obtiene una menor puntuación de casos "si" de todos los expuestos.



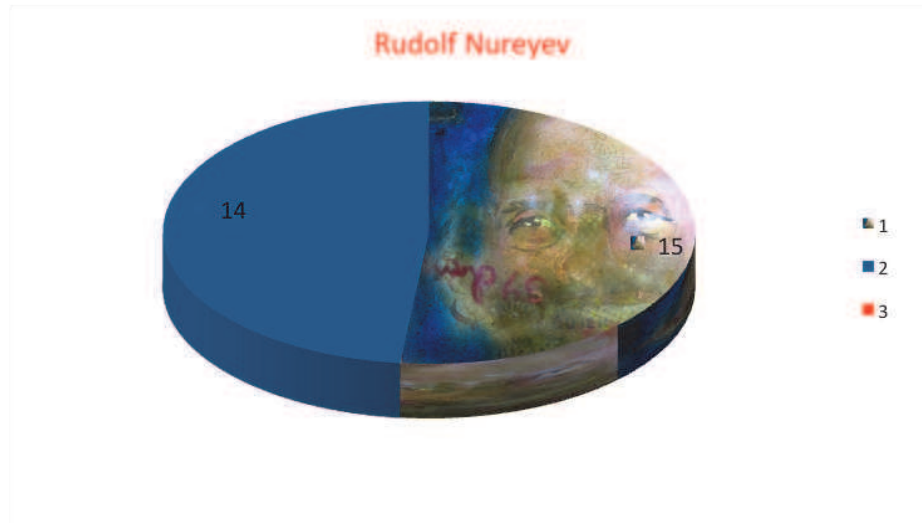
El bailarín V. Nijinsky se salva igualmente, bajo la opinión de los votantes. 13 de ellos deciden que no está contagiado, frente a 10 que le atribuyen estar sano.

Sin embargo resulta ser el personaje para el que más abstenciones se han contabilizado.



El caso de Warhol es uno de los pocos que no presenta abstenciones. Los votantes no quieren resistirse a dejar testimonio de su prejuicio. Quizá porque se trata de un personaje controvertido, a pesar de poder ser evidente su tendencia sexual.

La mayoría le otorgan un "no" lo que puede ser explicado por su año de muerte, previo a la aparición masiva de casos de contagio con el virus del VIH.



Las opiniones sobre Nureyev son bastante parejas, aunque gana el "si" por un solo voto. Este personaje tampoco presenta abstenciones. Todos los participantes quisieron opinar sobre su estado de salud.



## CONCLUSIONES

Una de las primeras conclusiones que podemos establecer es que la mayor parte de los asistentes se dejaron seducir por la idea que envolvía la exposición: votar si los personajes eran portadores del VIH cuando fallecieron.

El número de abstenciones ha sido realmente bajo. Parece que los personajes menos populares son los que han obtenido un menor número de votos, con independencia de si éstos han sido afirmativos o negativos.

Tener una vida públicamente homosexual incrementa las probabilidades de prejuzgar el contagio, mientras que ser mujer –a pesar de existir un único caso- protege del mismo.

Podemos decir que el conocimiento que tenemos sobre las personas, y de forma especial sobre las circunstancias que rodearon su vida, así como su tendencia sexual abiertamente confesada, impiden que se realice un prejuicio libre de este conocimiento previo, como es natural.

Cuanto más popular es el personaje, menos abstenciones aparecen entre los votantes.

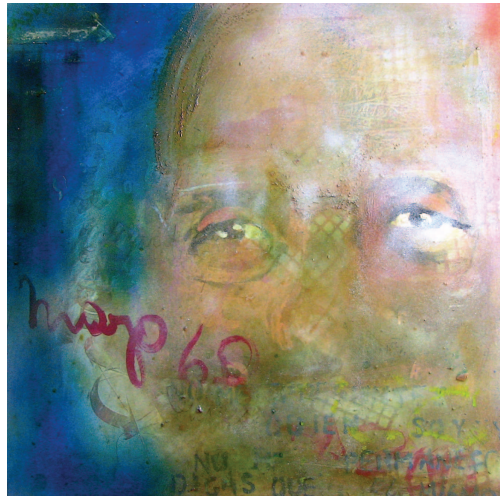
El número total de votos con "sí" fue de 159 y el número de "no" ascendió a 140. El total de abstenciones fue de 20.

### ANEXO 1. OBRAS PRESENTADAS EN LA EXPOSICIÓN

Adjuntamos a continuación la serie de obras que constituían la exposición de HOMBRES CONTUNDENTES, que Jacqueline realizó para la misma y fue inaugurada en el Espacio Álif, en Madrid, el día 23 de junio de 2011, en el seno del festival Visible.







Michael Foucault



Contundente anónimo



DIVINE



Rock Hudson



Keith Haring



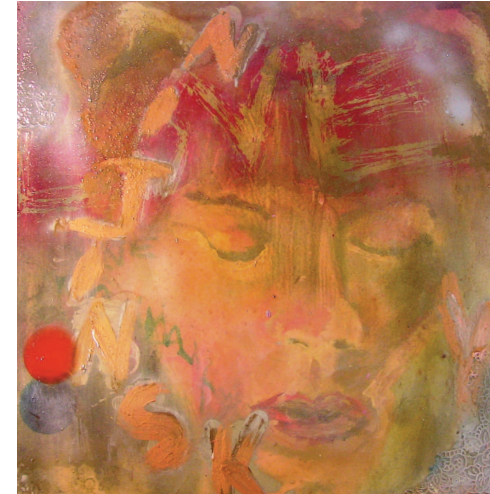
Freddy Mercury



Klaus Nomi



Tina Chow



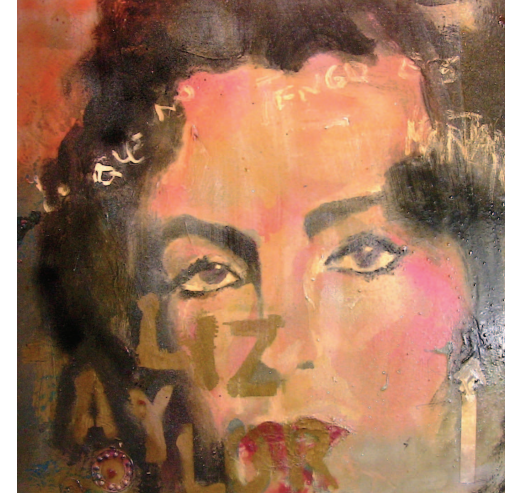
Valsav Nikinsky



Andy Warhol



Rudolf Nureyev



Liz Taylor



## ANEXO 2. ENTREVISTA A JACQUELINE BONACIC-DORIC, POR TOMASZ DUKANOVICH

Iniciamos aquí una serie de entrevistas de algunos de los artistas que colaboran con la Factoría. En este caso es Tomasz Dukanovich quien se atreve con Yaky. Jacqueline Bonacic-Doric, una mujer que combina la imagen frágil de una adolescente y la solvencia de alguien maduro a quien la vida le ha exigido constantemente no rendirse ni un momento. Nuestro encuentro es en Espacio Álif, lugar en el que se exhiben sus obras de la serie CONTUNDENTES. Una exposición interactiva donde el público debe opinar sobre la condición de contagiados de SIDA de algunos personajes contemporáneos. Yaky saborea un vino mientras juega con nuestras preguntas.

**FACTORÍA: ¿Qué fue lo que te inspiró para la serie contundente?**

YAKY: Empezó como un homenaje a Liz Taylor y se desarrolló en un homenaje a todos los hombres y mujeres contundentes.

**F: ¿Cómo elegiste los personajes?**

Y: Para mí son personajes que me gustan y me interesan por lo que plantean, todos tenían en su vida una contundencia con respeto a su historia. Son personajes con sustancia.

**F: Algunos de los cuadros llevan frases: ¿Qué significan para ti?**

Y: Son frases que me resonaban, frases con las que los protagonistas se identifican y que reflejan de alguna manera la expresividad de la personaje.

**F: Cual es la frase mas significativa para tí?**

Y: Me gusta mucho la de Rock Hudson: *Algunas veces no nos dejan ser nosotros mismos* – me parece



que se revela mucho en esa frase tan sincera pero la que mas me significa es la de Keith Haring: Celebra la humanidad en vez de manipularla – y la expo es eso: una celebración de la humanidad.

**F: ¿Por qué la técnica tan plástica?**

Y: Buscaba un efecto muy urbano, mas translúcido. Por eso me decidí, casi como una necesidad a trabajar con una técnica más sudada, más sucia, con el barniz, algo liso y brillante con capas, además el uso del aerosol distorsiona un poco. Iba buscando la expresividad de cada personaje, no la mía, mirando, buscando, borrando y pintando hasta que de repente sentía que la imagen estaba terminada.

**F: Para tí ¿cuál es el vínculo entre estos personajes contundentes y el SIDA?**

Y: He pintado a estos personajes por su vida no por su muerte y ha sido una casualidad que dentro de los personajes que para mí me parecían contundentes había un vinculo con el SIDA.

**F: En la Exposición que acaba de abrirse en Espacio Álif se invita a los visitantes a que voten sobre si creen que los personajes tenían el SIDA cuando murieron. ¿Qué aporta eso?**

Y: Esa idea la propuso el comisario y a mí me parecía muy participativa e interesante. Cuando voté, me di cuenta de que era libre para hacerlo de la forma en que prefiriera. Supe que podía incluso inventármelo, y me pareció una invitación a jugar. Es una manera de interactuar con las obras que invita a una reflexión diferente: cómo ha muerto una persona. Es un juego de reflexión.

**F: Por último, Yaky, ¿Por que hay un anónimo entre todos los personajes famosos de la colección?**

Y: Porque hay mucha gente anónima que es tremendamente contundente. Estoy rodeada de gente no famosa pero que en su vida es muy contundente: un anónimo de todos los anónimos.



José Antonio Mondragón (comisario).

[www.factoriarte.com](http://www.factoriarte.com)

[www.yakyart.com](http://www.yakyart.com)

[www.espacioalif.com](http://www.espacioalif.com)